



avviso

ATTIVITÀ DI SUPPORTO ALLA CONFIGURAZIONE
DI PROGETTI STRATEGICI DEGLI ENTI LOCALI E
DEL TERZO SETTORE PER LA CANDIDATURA A
LINEE DI FINANZIAMENTO

INDICE

I	CONTESTO E OBIETTIVI	3
2	OGGETTO DELL'AVVISO	4
3	SOGGETTI DESTINATARI	5
4	CARATTERISTICHE PROGETTUALI E SETTORI DI INTERVENTO	5
5	MODALITÀ E TERMINI DI PRESENTAZIONE DELLE DOMANDE	6
6	VALUTAZIONE DELLE PROPOSTE E COMUNICAZIONE DEGLI ESITI	7
7	ASSISTENZA TECNICA	8
8	VERIFICHE, CONTROLLI E MANLEVA	9
9	PUBBLICAZIONE	9
IO	PER INFORMAZIONI	9



I CONTESTO E OBIETTIVI

Fondazione Cariparma riconosce nel Piano Nazionale di Ripresa e Resilienza (PNRR), unitamente alle misure previste dal Fondo complementare al PNRR, dai Fondi strutturali e di investimento europei e dai relativi cofinanziamenti nazionali, nonché da altre fonti di finanziamento dell'Unione europea, nazionali e regionali, un'opportunità e una sfida in termini di capacità di programmazione, attuazione e monitoraggio di progetti concreti. Al consistente sforzo in termini di spesa pianificato a livello europeo e nazionale corrisponde la definizione di precisi obiettivi strategici di sviluppo socioeconomico, culturale, tecnologico ed ambientale oltre che per il rilancio dei territori.

Per vincere la sfida della ripresa e dello sviluppo, Fondazione Cariparma ritiene pertanto strategico contribuire a supportare le capacità progettuali del territorio. Per farlo, la Fondazione pubblica il presente Avviso rivolto agli Enti locali e agli Enti del Terzo Settore della provincia di Parma.

Con la collaborazione di SINLOC - Sistema Iniziative Locali S.p.A. col ruolo di advisor tecnico, è stata avviata una piattaforma di assistenza tecnica volta ad accompagnare gli Enti destinatari alla strutturazione della propria candidatura e individuare i beneficiari cui rivolgere un servizio di supporto alla configurazione di progetti strategici e candidatura a linee di finanziamento.

L'intero processo è finalizzato quindi a realizzare una serie di risultati trasversali e strategici per gli Enti destinatari dell'Avviso:

- creare una comunanza di obiettivi e strategie a livello di territorio;
- favorire la creazione di reti e partenariati locali, costituendo così sinergie che incrementino la possibilità di realizzare interventi a impatto;
- aumentare gli impatti socio-economici delle progettualità territoriali, sviluppando iniziative coerenti con gli obiettivi di policy e i documenti di programmazione a livello locale, regionale, nazionale ed europeo;
- supportare il personale e le strutture organizzative degli Enti attraverso un trasferimento di know-how e rafforzandone così le capacità progettuali, agendo con tempismo e rispettando i tempi previsti per lo sviluppo delle progettualità messe in campo.



2 OGGETTO DELL'AVVISO

Il presente Avviso di selezione mira a individuare le proposte progettuali più innovative e allineate ai bisogni del territorio cui destinare assistenza tecnica per la loro migliore configurazione al fine di renderle maggiormente strategiche, sostenibili e ad impatto, aumentandone quindi la capacità di intercettare finanziamenti pubblici e/o investimenti privati.

Allo scopo di supportare gli enti interessati nell'elaborazione della propria candidatura e per far acquisire agli stessi conoscenze e consapevolezza rispetto al quadro normativo di riferimento, durante il primo periodo successivo all'apertura del presente Avviso verranno organizzati appositi webinar finalizzati a:

- condividere obiettivi di policy e relative linee di finanziamento introdotti dal PNRR (Piano Nazionale di Ripresa e Resilienza) e dal QFP (Quadro Finanziario Pluriennale) 2021-2027;
- trasferire informazioni rispetto alle procedure e modalità di presentazione dei progetti (es. Linee guida MIMS-Ministero Infrastrutture e Mobilità Sostenibile per la redazione del progetto di fattibilità tecnica ed economica);
- presentare nel dettaglio le competenze ed i ruoli che l'advisor tecnico potrà mettere a disposizione dei proponenti per la configurazione di progetti da candidare a linee di finanziamento pubbliche (regionali, nazionali ed europee) e/o private.

SINLOC sarà inoltre disponibile ad attivare momenti di incontro singoli con gli enti proponenti per un accompagnamento nella fase di candidatura, valutando possibili forme di aggregazione dei progetti, migliorandone i contenuti in relazione al contesto locale e strategico e trasferendo prime indicazioni riguardo agli iter procedurali e eventuali atti programmatici necessari.

Le iniziative presentate dagli enti verranno quindi valutate e selezionate. Le proposte ritenute più meritorie da Fondazione Cariparma saranno beneficiarie di un accompagnamento da parte di SINLOC volto ad affiancare i destinatari del supporto della Fondazione nello sviluppo di un dossier dettagliato utile a dare seguito alle successive attività di candidatura e/o iter istruttori per l'ottenimento di coperture finanziarie pubbliche e/o private.

SINLOC supporterà gli Enti nella configurazione degli interventi definendo i progetti in una cornice più generale di promozione dello sviluppo sostenibile, sviluppando in particolare le seguenti attività:

- comprensione del quadro esigenziale e confronto comparato tra alternative progettuali;
- approfondimento degli atti programmatici esistenti, dei bisogni e delle aree di indagine;
- verifica della coerenza con gli obiettivi di policy;
- miglioramento degli impatti e della sostenibilità del progetto;
- elaborazione di un Dossier di progetto per l'accesso di fondi.

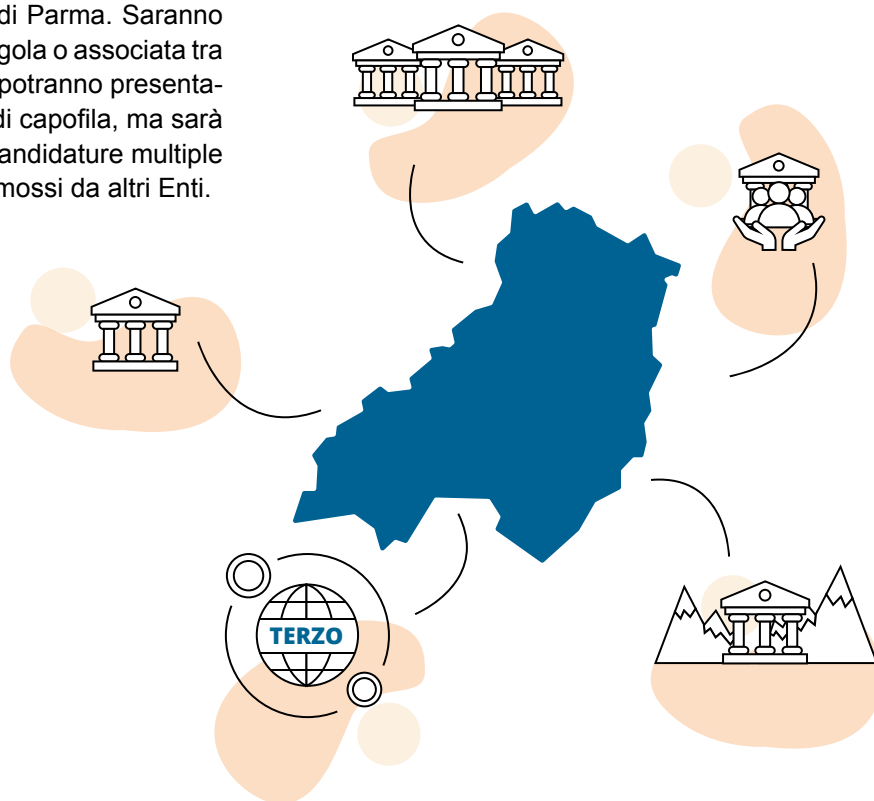
Fondazione Cariparma, quale ente finanziatore delle fasi di analisi e configurazione del progetto, e SINLOC, quale advisor tecnico, escludono ogni successivo obbligo o impegno a sostenere la realizzazione dei progetti selezionati sia in termini di cofinanziamento sia in termini di contributi per la gestione degli stessi.



3 SOGGETTI DESTINATARI

La partecipazione all'Avviso è riservata agli Enti locali – riferendosi espressamente con ciò a Comuni e Unioni di Comuni, Comunità montane o Consorzi tra Comuni – e agli Enti del Terzo Settore della provincia di Parma. Tutte le azioni progettuali dovranno svolgersi nel territorio della provincia di Parma. Saranno ammesse candidature in forma singola o associata tra due o più Enti. Gli enti proponenti potranno presentare un'unica candidatura nel ruolo di capofila, ma sarà data loro la facoltà di presentare candidature multiple in qualità di partner di progetti promossi da altri Enti.

Le proposte in partenariato con altri soggetti del territorio (altri enti pubblici, enti del terzo settore, soggetti non profit, stakeholder locali di tipo sociale, ecc) verranno valutate positivamente ai fini della graduatoria.



4 CARATTERISTICHE PROGETTUALI E SETTORI DI INTERVENTO

Gli interventi proposti dagli Enti saranno valutati prioritariamente sulla base delle seguenti caratteristiche:

- essere progettualità non ancora integralmente finanziate e di futura realizzazione;
- essere coerenti con gli obiettivi, le tempistiche e di conseguenza le possibilità di finanziamento previste da PNRR, PNC (Piano Nazionale Complementare) e QFP 21-27;
- produrre un beneficio diretto o indiretto su una porzione significativa di popolazione, anche attraverso l'attivazione di sinergie e collaborazioni tra territori, ed avere rilevanza per il territorio di riferimento;
- essere in connessione, integrazione o sinergia con iniziative in corso di realizzazione o avviate nel territorio di riferimento e/o a livello regionale;
- presentare chiarezza e completezza nei contenuti, capacità di innovazione e potenziale trasformativo, d'impatto e di replicabilità.

È un requisito imprescindibile la disponibilità dell'Ente proponente a collaborare con SINLOC alla configurazione del progetto stesso, ad esempio attraverso la messa a disposizione di dati o l'approntamento degli atti eventualmente necessari alla candidatura dei progetti (es. documenti programmatici, delibere, ecc.).

5 MODALITÀ E TERMINI DI PRESENTAZIONE DELLE DOMANDE

Ai fini della presentazione della domanda, i destinatari dovranno inviare tramite PEC la seguente documentazione:

1. domanda di partecipazione, sottoscritta dal legale rappresentante dell'Ente Capofila;
2. proposta di progetto, contenente tutte le informazioni relative all'iniziativa avanzata;
3. accordo di partenariato per i progetti presentati da forme associative e/o in partenariato sottoscritto tra le parti.

In caso di candidature incomplete, potrà essere richiesto l'invio della documentazione mancante da trasmettere tassativamente entro il termine di 3 giorni dalla data di comunicazione.

Gli allegati di cui sopra dovranno essere inviati al seguente indirizzo PEC:

fondazionecariparma@legalmail.it

a partire dalle ore 09:00 di venerdì 1° luglio ed entro le ore 13:30 di venerdì 9 settembre 2022.

Il messaggio di posta elettronica certificata dovrà avere come oggetto la seguente dicitura "Avviso Strumenti PNRR" seguito dalla denominazione dell'Ente proponente (es. "Avviso Strumenti PNRR Comune di xxxx").

Non saranno prese in considerazione le domande di partecipazione presentate con altre modalità (posta ordinaria, consegna a mano, ecc.).

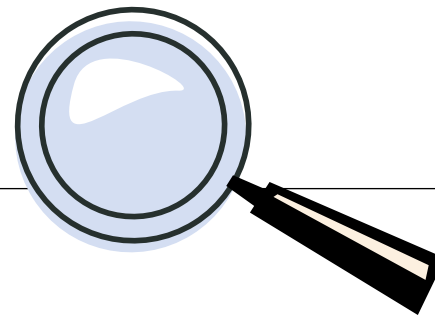


La domanda di partecipazione potrà, facoltativamente, essere accompagnata da:

- documenti attestanti il pregresso interesse nei confronti dell'iniziativa proposta (atti programmatici, delibere, impegni di spesa, livello di progettazione, disponibilità di risorse, ecc.);
- eventuali altri elaborati inerenti all'iniziativa (studi, tavole, ecc.), ovvero:
 - riflessioni che hanno condotto alla strategia, vantaggi rispetto ad altre soluzioni alternative, fattori esterni che possono influire e strategie per contrastarli;
 - soggetti coinvolti, risorse (umane, materiali, economiche), tempi, beneficiari, risultati attesi, criteri di valutazione degli esiti.
- ogni altro materiale che il proponente ritenga utile per dare un'esaustiva rappresentazione del progetto.



6 VALUTAZIONE DELLE PROPOSTE E COMUNICAZIONE DEGLI ESITI

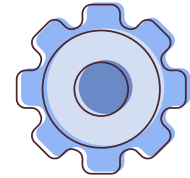


La valutazione dei progetti avverrà esclusivamente per graduatoria, secondo i criteri della seguente griglia valutativa.

CRITERI	PESI
<p>Qualità e potenziale dell'iniziativa</p> <ul style="list-style-type: none"> ● Fattibilità del progetto ● Chiarezza degli obiettivi, completezza e congruità delle informazioni/documentazioni presentate ● Replicabilità dell'intervento e trasferibilità dei risultati ● Capacità di innovazione in termini di contenuti affrontati e di processi sviluppati ● Potenziale espresso dalla proposta progettuale in relazione ai bisogni rilevati/emergenti della comunità di riferimento ● Connessione, integrazione/completamento o sinergia con iniziative in corso di realizzazione o avviate nel territorio di riferimento e/o a livello regionale ● Documenti integrativi rispetto alla Proposta di progetto 	30%
<p>Impatto atteso, sostenibilità e coerenza con il PNRR e il QFP 21-27</p> <ul style="list-style-type: none"> ● Coerenza del progetto con gli obiettivi strategici e programmatici previsti in particolare dalle seguenti Missioni del PNRR: Digitalizzazione, innovazione competitività e turismo (Missione 1); Rivoluzione verde e transizione ecologica (Missione 2); Istruzione e Ricerca (Missione 4); Inclusione e Coesione (Missione 5) ● Coerenza con i documenti di programmazione locale (es. PEASC/PAES, PUMS, PRG, ecc.), regionale ● Identificazione di massima degli impatti attesi del progetto e dei profili di sostenibilità ex post ● Coinvolgimento della popolazione nei processi di cambiamento che gli interventi intendono realizzare 	30%
<p>Aggregazione e valenza sovracomunale</p> <ul style="list-style-type: none"> ● Valorizzazione di progetti di area presentati da più Enti in forma aggregata e/o che manifestano un'esigenza ampia e condivisa impattante su un territorio più vasto, di valenza sovracomunale/metropolitana e di rilevanza per il territorio di riferimento e le relazioni che genera (solidità e coerenza del partenariato) ● Capacità, attuale o potenziale, di produrre un beneficio diretto o indiretto su una porzione di popolazione superiore ai residenti del comune (o partenariato) proponente ● Numerosità della compagine proponente (in termini di aggregazione fra Enti) e delle reti costituite. Verranno riconosciuti i seguenti punteggi: 2 enti = 2 punti 3 enti = 4 punti 4 enti = 6 punti 5 enti = 8 punti oltre 5 enti = 10 punti 	25%
<p>Leva finanziaria</p> <ul style="list-style-type: none"> ● Dimostrazione degli investimenti attivabili in rapporto al livello di Assistenza Tecnica ottenuto. Verranno riconosciuti i seguenti punteggi: fino a 500.000 € = 1 punto da 500.001 € a 1.000.000 € = 3 punti da 1.000.001 € a 3.000.000 € = 6 punti da 3.000.001 € a 6.000.000 € = 9 punti da 6.000.001 € a 9.000.000 € = 12 punti oltre a 9.000.001 € = 15 punti 	15%

La valutazione e la selezione delle iniziative verrà effettuata ad insindacabile giudizio della Fondazione; non verranno prese in considerazione eventuali contestazioni presentate dai soggetti non ammessi.

Gli esiti della selezione saranno pubblicati sul sito web di Fondazione Cariparma entro il 10 ottobre 2022.



L'assistenza tecnica realizzata da SINLOC, oggetto del supporto messo a disposizione da Fondazione Cariparma, verrà differenziata sulla base dello stato di avanzamento della progettazione alla data della candidatura al presente Avviso.

Il supporto promosso si concentra sulla configurazione del progetto ed è finalizzata a definire le migliori opzioni di sviluppo dell'intervento e verificare i profili di sostenibilità e impatto, le opzioni procedurali, di governance e di reperimento delle coperture finanziarie necessarie.

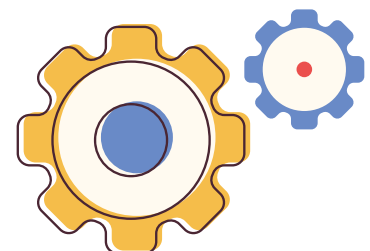
All'avvio delle attività, sarà sottoscritta con i Beneficiari una convenzione di supporto contenente il piano delle azioni per l'attuazione del progetto, ivi inclusi gli eventuali impegni a carico dell'Ente Capofila e, se presenti, degli Enti partner, al fine di assicurare lo svolgimento ottimale delle attività. Lungo tutte le attività di configurazione è richiesta la piena collaborazione degli uffici dei destinatari e con eventuali soggetti terzi attivati per lo svolgimento di indagini specialistiche e la redazione di elaborati progettuali tecnici.

Di seguito si riporta la struttura tipo delle attività di assistenza tecnica che verranno erogate ai destinatari del supporto in oggetto:

- sottoscrizione di una convenzione di supporto con i Beneficiari, contenente il piano di lavoro per l'attuazione del progetto, condivisa nelle sue parti con la Fondazione;
- caratterizzazione delle aree e/o dei temi di indagine, approfondimento degli atti programmatici esistenti e verifica preliminare della rispondenza dell'iniziativa con linee di finanziamento già note o in divenire;
- verifica delle opzioni di configurazione dell'intervento e caratterizzazione delle stesse in termini, ad esempio, di destinatari, dimensionamento, mix di soluzioni, attori, sequenza realizzativa, ecc;
- verifica dei modelli organizzativi dell'intervento attuabili in fase realizzativa e gestionale;
- definizione dei percorsi autorizzativi, delle opzioni procedurali e di gara necessarie per la realizzazione degli interventi e/o la gestione degli stessi;
- definizione dei principali input di investimento, ricavi/introiti, costi gestionali, etc. necessari per le successive valutazioni economico finanziari;
- analisi del contributo al raggiungimento degli obiettivi delle politiche nazionali ed europee di impatto socioeconomico, ambientale e culturale;
- supporto nel confronto con una short list di potenziali donors/finanziatori dell'iniziativa, finalizzato a recepire i criteri di premialità e valutazione delle diverse linee;
- analisi dei rischi e delle strategie di mitigazione ottimali;
- modellazione economico-finanziaria e verifica dei profili di sostenibilità;
- stima dei fabbisogni e verifica delle opzioni di finanziamento;
- predisposizione di un information memorandum/scheda progetto da utilizzare nel confronto con potenziali finanziatori e/o come base per successive candidature a linee di finanziamento erogate a sportello o tramite bandi;
- definizione piano delle azioni, KPI (Key Performance Indicator) e procedure di monitoraggio;
- definizione e strutturazione del Dossier di progetto per l'accesso ai fondi, sulla base dello stato di avanzamento del progetto alla data della candidatura all'Avviso.

Il destinatario si impegna affinché il Dossier di progetto per l'accesso ai fondi venga candidato alle opportune linee di finanziamento eventualmente attive al termine dell'elaborazione dello stesso. A tal fine, per tutte le parti di competenza di SINLOC, il Dossier verrà redatto in conformità allo stesso. Nel caso in cui non si ravvisassero opportunità di candidatura nei tempi del presente progetto, il Dossier di progetto per l'accesso ai fondi consegnato all'Ente conterrà anche le indicazioni utili alla successiva attività di candidatura.

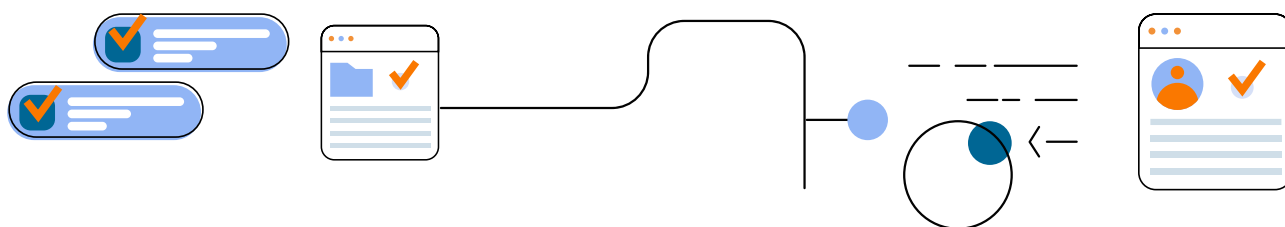
La Fondazione non garantisce l'esito positivo delle candidature ai programmi di finanziamento e/o iter istruttori per l'ottenimento di coperture finanziarie pubbliche e/o private.



8 VERIFICHE, CONTROLLI E MANLEVA

Fondazione Cariparma, quale ente promotore del progetto, si riserva il diritto di sottoporre a verifiche i progetti ammessi, sia in corso di realizzazione sia a conclusione delle attività, per valutare il raggiungimento degli obiettivi prefissati, oltre che di appurare la veridicità di tutte le dichiarazioni prodotte.

I progetti presentati non dovranno violare alcuna norma a tutela del diritto d'autore o di altri diritti di terzi. A tale riguardo, ogni proponente dovrà garantire che il progetto presentato non implicherà l'utilizzo di soluzioni tecniche o idee progettuali sulle quali altri abbiano ottenuto, o possano comunque vantare, diritti di privativa o di proprietà intellettuale; in ogni caso, ogni proponente dovrà garantire di avere la piena facoltà dell'utilizzo di tali idee o soluzioni, assumendo l'impegno espresso di manlevare integralmente Fondazione Cariparma da qualsivoglia responsabilità in merito.



9 PUBBLICAZIONE

Fondazione Cariparma e SINLOC potranno pubblicare sui propri siti e/o altri canali, informazioni riguardanti il progetto di assistenza tecnica ivi incluse informazioni riguardanti le iniziative oggetto di configurazione. Il materiale oggetto di pubblicazione sarà di volta in volta concordato preventivamente con l'Ente.

10 PER INFORMAZIONI

Per eventuali quesiti è possibile rivolgersi all'indirizzo mail configurazioneprogetti@sinloc.com e al numero di telefono 331-6662189 (lunedì-venerdì ore 9:00-13:00 e 14:00-18:00) entro le 13:30 del 9 settembre 2022.

Non saranno in ogni caso fornite informazioni preventive sull'esito della selezione.



strumenti **PNRR**